



La saison d'irrigation 2019 arrive à grands pas !

La campagne 2019 débute sous un mois de juin mitigé entre pluie et chaleur. Cependant, malgré quelques beaux jours, un léger manque de chaleur ne permet pas aux cultures de se développer au maximum.

Comme à chaque saison d'irrigation, ce bulletin sera envoyé toutes les semaines et fournira un conseil pour la conduite de l'irrigation de vos maïs (grain, ensilage, semences), soja, tournesol et sorgho. **Valentin PUJOL** sera accompagné cette saison par **Etienne POT**, en stage pour 3 mois dans le cadre de son BTSa Gestion et Maîtrise de l'Eau, au Lycée agricole de Dax.

ACTUALITES DE L'EAU

Cours d'eau - Barrages

Le premier Comité de Gestion de la Ressource en Eau (CGRE) s'est réuni le 6 juin dernier. Il a permis de dresser un bilan de la campagne 2018 et d'organiser la saison à venir.

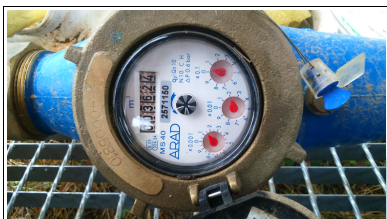
Sans surprise, les cours d'eau du bassin versant du Tarn présentent un niveau favorable et les barrages dédiés pour le soutien d'étiage sont tous pleins.

Vos autorisations de pompage

Pensez à relever vos index de compteurs.

Vous serez ainsi en mesure de justifier le volume prélevé pour l'irrigation durant la période d'étiage (du 1^{er} juin au 31 octobre 2019) auprès de votre Organisme Unique (O.U.).

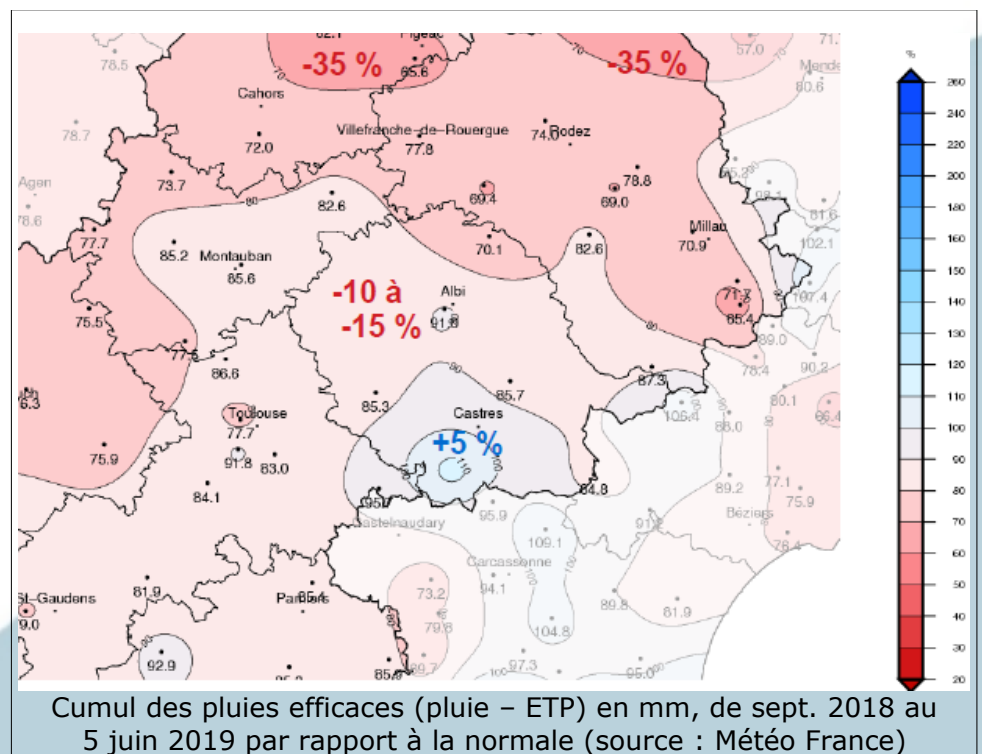
rappel : un volume est autorisé à votre O.U. référent, qu'il doit répartir entre chaque irrigant, et justifier auprès de l'administration.



POINT METEOROLOGIQUE

Après 2 mois de février et mars quasiment sans précipitation, et un déficit très marqué atteignant, depuis septembre, un cumul de 15 à 30 %, les mois d'avril et mai ont été relativement proches de la normale, voire excédentaire par endroit (sud Tarn). A l'échelle du département, le déficit pluviométrique moyen est désormais inférieur à 10 %.

Pour les jours à venir, mis à part quelques rares averses, le temps sera plutôt sec durant les prochains jours.



TENDANCE METEO

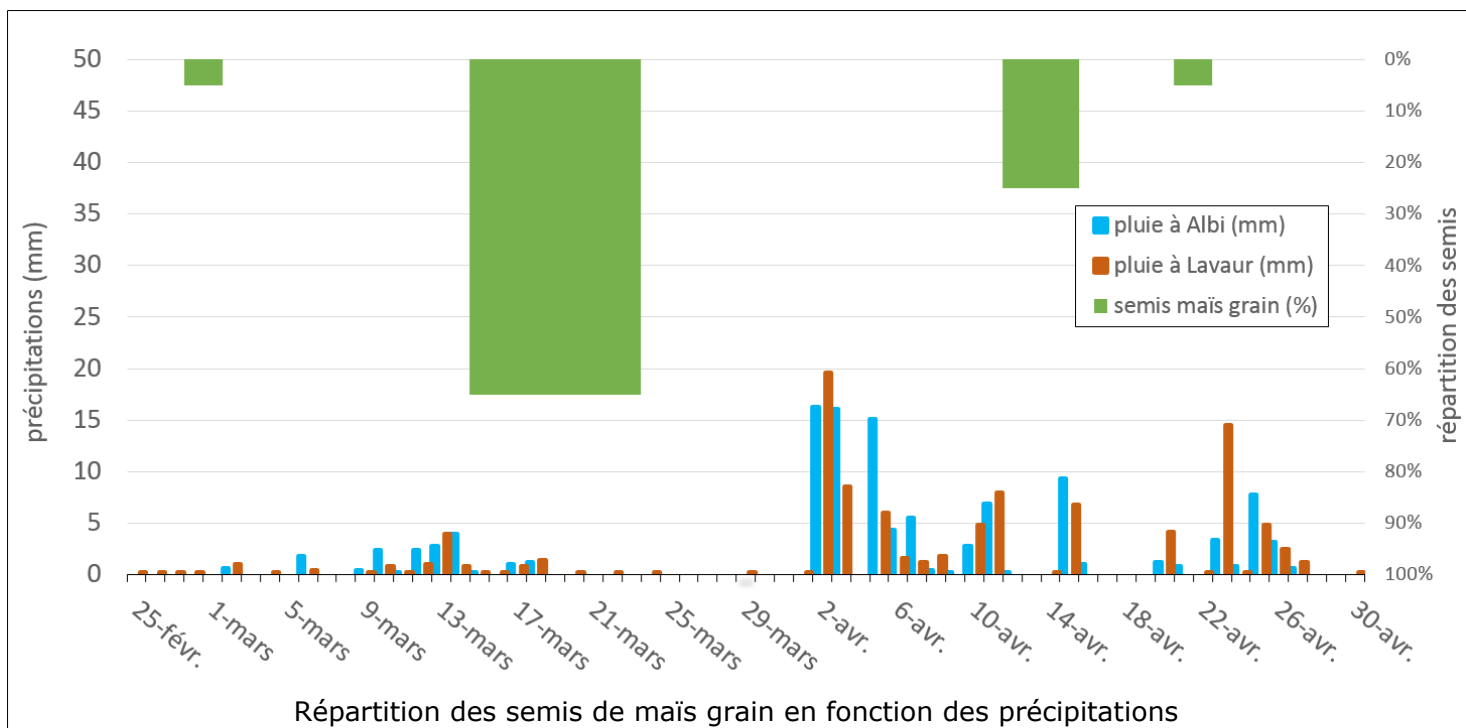
Cliquez sur le logo ci-contre pour accéder aux prévisions pour le département du Tarn.



POINT SUR LES SEMIS 2019

Cette année, la plupart des semis de maïs ont eu lieu lors de la deuxième décennie de mars, une période propice aux chantiers de semis étant donné les faibles précipitations. En ce qui concerne le soja, la majorité des semis se sont déroulés entre le 10 et 15 mai. Le reste est réparti entre les pluies.

La figure suivante représente la distribution des semis de maïs en fonction des précipitations à Albi et Lavaur.



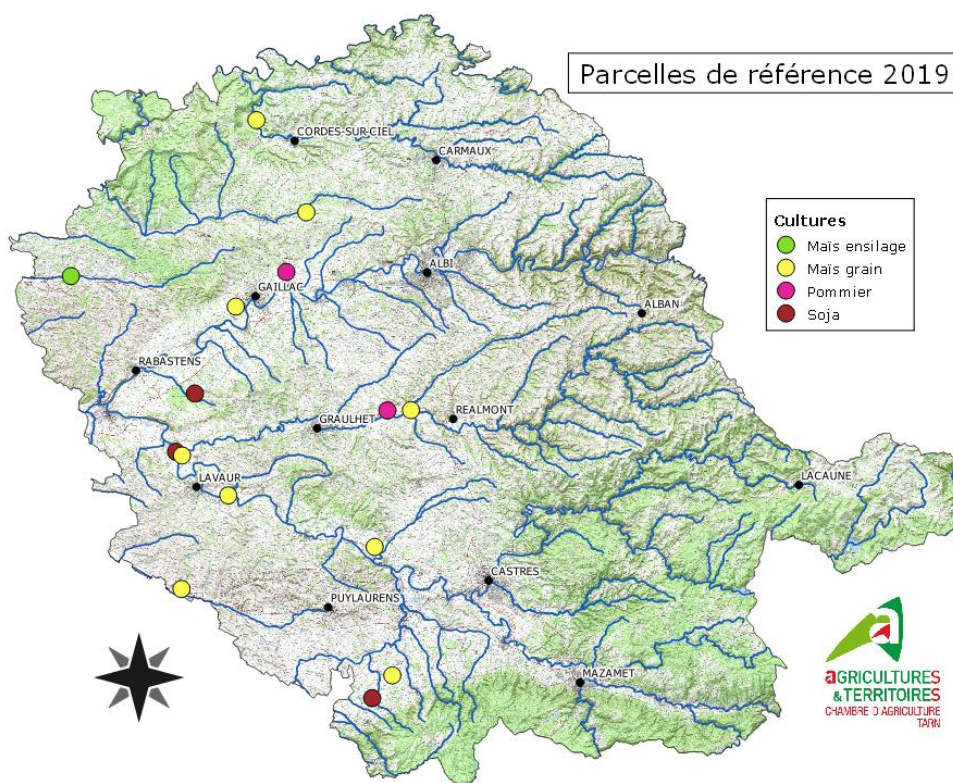
Répartition des semis de maïs grain en fonction des précipitations

LE RESEAU DE PARCELLES DE REFERENCES

Comme chaque année, un réseau de parcelles équipées en stations de mesures tensiométriques est mis en place. L'objectif est d'appréhender au mieux la disponibilité en eau pour la plante dans les sols tarnais.

Pour réaliser le suivi à la parcelle, il est nécessaire d'installer six tensiomètres. Trois sont enterrés à 30 cm de profondeur et trois autres à 60 cm. Cette répartition nous permet d'obtenir plusieurs mesures à deux profondeurs différentes et ainsi avoir des résultats les plus fiables possibles.

L'interprétation de ces médianes pour le maïs est à relier aux seuils de déclenchement issus de la [méthode Irrinov®](#) élaborée par Arvalis. Selon le type de sol et le stade de la culture, un seuil est préconisé.



Le conseil irrigation par culture

MAÏS

LA REGLE : pas d'irrigation avant le stade 10 feuilles. Avant ce stade, le maïs ne valorise pas l'irrigation et n'est pas sensible au stress hydrique.

Les maïs semés avant la deuxième décennie de mai ont atteint ou dépassé ce stade. Les plus avancées sont au stade 12 feuilles. Pour ces semis là, si aucune pluie significatives d'ici dimanche, l'irrigation pourra débuter progressivement avec une dose permettant de compenser une consommation du maïs d'environ 5 mm/jour.

SORGHO

LA REGLE : pas d'irrigation avant le stade 8 feuilles – gonflement. Une disponibilité en eau non-satisfaisante à ce stade là peut perturber l'épiaison de certaines variétés. Les semis n'ont pas atteint ce stade, ne pas prévoir d'irrigation.

TOURNESOL

LA REGLE : dans les sols superficiels à très superficiels, une irrigation peut être envisagée en début de floraison, sauf en cas de croissance excessive. En sol profond, l'irrigation n'est justifiée qu'en année sèche, à hauteur d'un seul tour d'eau (30 à 35 mm). Dans les autres cas, attendre la fin de la floraison pour éventuellement envisager une irrigation.

MAÏS SEMENCES

LA REGLE : les apports doivent être modérés mais plus fréquents qu'en maïs conso. C'est au stade 7-8 feuilles qu'il peut être judicieux de déclencher l'irrigation, puisque ce stade traduit la programmation du nombre de rang par épi.

Les semis de la dernière semaine d'avril atteignent le stade 7 feuilles tandis que les derniers semis (semaine de l'ascension) sont au stade levée +.

Si les conditions de la semaine prochaine sont trop chaudes, il est possible de sécuriser la levée par un faible apport d'eau de 15 mm. Concernant les parcelles au stade 7 feuilles, il est conseillé de débuter l'irrigation dans les prochains jours afin de combler la faible consommation de 3 à 4 mm/jour.

SOJA

LA REGLE : en sols superficiels, l'irrigation est à démarrer au stade R1 (apparition des premières fleurs) ; en sols profonds, 12 à 15 jours après ce stade R1.

Pas d'irrigation pour le moment.

DONNEES ETP et PLUIE

Les 7 derniers jours :
du 05/06 au 11/06

	LAVUR	ALBT	MONTREDON
ETP hebdo	25 mm	27 mm	22 mm
Pluie hebdo	20 mm	13 mm	27 mm

CONSO DES CULTURES

MAÏS

6 Feuilles	15 mm	16 mm	13 mm
7 Feuilles	17 mm	19 mm	15 mm
10 Feuilles	20 mm	22 mm	18 mm
11 Feuilles	20 mm	22 mm	18 mm
12 Feuilles	21 mm	23 mm	19 mm

MAÏS SEMENCES

4-5 feuilles	12 mm	13 mm	11 mm
5-6 feuilles	12 mm	13 mm	11 mm
6-7 feuilles	15 mm	16 mm	13 mm
8-9 feuilles	15 mm	16 mm	13 mm

SOJA

Levée - 3 nœuds	11 mm	12 mm	10 mm
3-4 nœuds	12 mm	13 mm	11 mm



REALISATION DE DIAGNOSTICS DE FONCTIONNEMENT DE MATERIELS D'IRRIGATION

Un mauvais fonctionnement ou réglage de matériel est souvent à l'origine d'une répartition hétérogène de l'eau apportée à la parcelle, ce qui peut entraîner des excès ou des manques d'eau selon les zones sur la parcelle. Un matériel bien réglé est synonyme d'irrigation de qualité.

Dans le cadre d'un appel à projets de l'Agence de l'eau, la Chambre d'agriculture du Tarn propose la réalisation de diagnostics de fonctionnement de matériel d'irrigation (gratuits) : enrouleurs, pivots, couvertures intégrales.

En 2018, 9 diagnostics de pivots ont été réalisés : 3 sous-dosaient, 3 sur-dosaient et seulement 3 étaient bien réglés.

Si vous êtes intéressés, n'hésitez pas à nous contacter par mail ou téléphone.



Siège social : 96 rue des agriculteurs - BP 89 - 81003 Albi Cedex

Tél. : 05 63 48 83 83 – **Fax** : 05 63 48 83 09

Email : accueil@tarn.chambagri.fr

Retrouvez-nous sur notre site internet :

www.tarn.chambre-agriculture.fr



Réalisé en partenariat avec :
l'Agence de l'eau Adour-Garonne et
le CasDar

Valentin Pujol et Etienne Pot
v.pujol@tarn.chambagri.fr

